

ФЕДЕРАЛЬНАЯ СЛУЖБА ГОСУДАРСТВЕННОЙ СТАТИСТИКИ
ТЕРРИТОРИАЛЬНЫЙ ОРГАН ФЕДЕРАЛЬНОЙ СЛУЖБЫ
ГОСУДАРСТВЕННОЙ СТАТИСТИКИ ПО РЕСПУБЛИКЕ МАРИЙ ЭЛ

СТАТИСТИЧЕСКИЙ БЮЛЛЕТЕНЬ

ОСНОВНЫЕ
СОЦИАЛЬНО-ЭКОНОМИЧЕСКИЕ
ПОКАЗАТЕЛИ РЕГИОНОВ
ПРИВОЛЖСКОГО ФЕДЕРАЛЬНОГО ОКРУГА
в январе-июне 2022 года

Часть I

ЙОШКАР-ОЛА
2022

Основные социально-экономические показатели регионов Приволжского федерального округа в январе-июне 2022 года. Часть I: Статистический бюллетень.- Йошкар-Ола: Территориальный орган Федеральной службы государственной статистики по Республике Марий Эл (Маристат), 2022. – 32 с.

Ответственный: отдел сводных статистических работ и общественных связей, тел. 41-04-50.

В статистическом бюллетене представлены данные, характеризующие социально-экономическое положение Республики Марий Эл в сравнении с регионами ПФО.

Данные в разрезе регионов ПФО представлены по Унифицированной системе показателей межрегионального обмена, разработанной Территориальным органом Федеральной службы государственной статистики по Нижегородской области, данные по Российской Федерации взяты из официальных источников Федеральной службы государственной статистики.

При использовании материалов Территориального органа Федеральной службы государственной статистики по Республике Марий Эл ссылка на источник обязательна.

Условные обозначения:

- – явление отсутствует
- ... – данных не имеется
- x – сопоставление невозможно
- 0,0 – небольшая величина
- К – данные не публикуются в целях обеспечения конфиденциальности первичных статистических данных, полученных от респондентов, в соответствии с Федеральным законом от 29.11.2007г. № 282-ФЗ «Об официальном статистическом учете и системе государственной статистики в Российской Федерации»



максимальное значение по регионам ПФО



минимальное значение по регионам ПФО

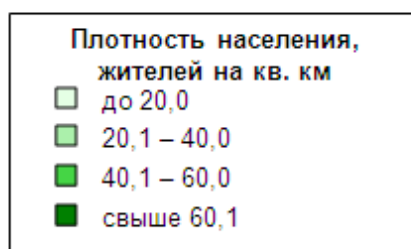
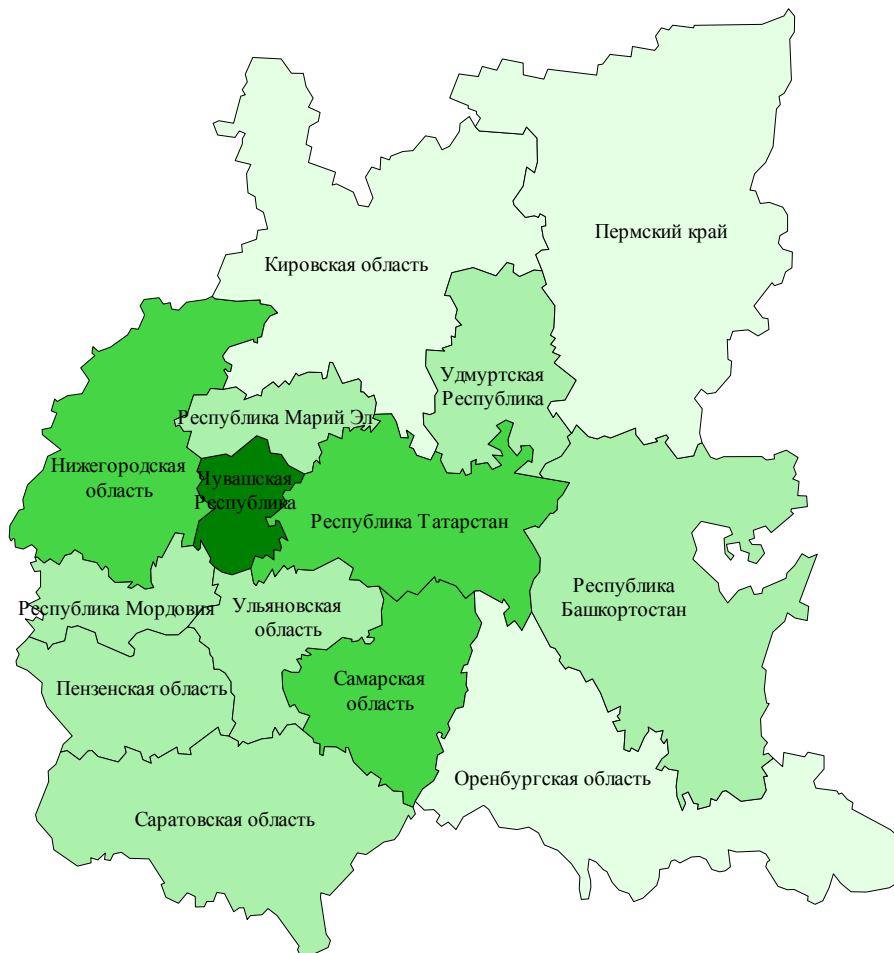
В отдельных случаях незначительные расхождения между итогом и суммой слагаемых объясняются округлением данных.

Относительные показатели в таблицах отражены в сопоставимой структуре отчитывающихся организаций.

	Стр.
I. КРАТКИЕ СВЕДЕНИЯ О РЕГИОНАХ ПРИВОЛЖСКОГО ФЕДЕРАЛЬНОГО ОКРУГА	
Удельный вес регионов в территории Приволжского федерального округа (график)	6
II. ОСНОВНЫЕ ПОКАЗАТЕЛИ СОЦИАЛЬНО-ЭКОНОМИЧЕСКОГО ПОЛОЖЕНИЯ РЕСПУБЛИКИ МАРИЙ ЭЛ	7
III. ПРОИЗВОДСТВО ТОВАРОВ И УСЛУГ	
ПРОМЫШЛЕННОЕ ПРОИЗВОДСТВО	
Оборот организаций	8
Оборот организаций (график)	8
Индекс промышленного производства	9
Индексы промышленного производства по видам экономической деятельности	9
Объем отгруженных товаров собственного производства, выполненных собственными силами работ и услуг по видам экономической деятельности	10
СЕЛЬСКОЕ ХОЗЯЙСТВО	
Объем продукции сельского хозяйства	11
Объем продукции сельского хозяйства (график)	11
Поголовье скота в хозяйствах всех категорий	12
Производство основных видов продукции животноводства в хозяйствах всех категорий	13
Продуктивность скота и птицы в сельскохозяйственных организациях	14
Надои молока на 1 корову в сельскохозяйственных организациях (график)	14
СТРОИТЕЛЬСТВО	
Объем выполненных работ по виду деятельности «Строительство»	15
Прирост (снижение) объемов выполненных работ по виду деятельности «Строительство» (график)	15
Строительство жилых домов	16
Ввод в действие жилых домов (график)	16
IV. РЫНКИ ТОВАРОВ И УСЛУГ	
РОЗНИЧНАЯ ТОРГОВЛЯ, ОПТОВАЯ ТОРГОВЛЯ И ОБЩЕСТВЕННОЕ ПИТАНИЕ	
Оборот розничной торговли	17
Оборот розничной торговли на душу населения, индекс физического объема оборота розничной торговли (график)	17
Оборот оптовой торговли	18
Оборот общественного питания	19
Оборот общественного питания на душу населения, индекс физического объема оборота общественного питания (график)	19

	Стр.
УСЛУГИ	
Объем платных услуг населению	20
Оборот платных услуг на душу населения, индекс физического объема платных услуг (график)	20
V. ЦЕНЫ	
Индексы потребительских цен	21
Индексы цен (тарифов) производителей	22
ДИНАМИКА ЦЕН НА РЫНКЕ ЖИЛЬЯ	
Индексы цен на первичном и вторичном рынках жилья	23
Индексы цен на первичном и вторичном рынках жилья (график)	23
Стоимость фиксированного набора потребительских товаров и услуг	24
VI. ОБЩАЯ ХАРАКТЕРИСТИКА СОЦИАЛЬНОЙ СФЕРЫ	
ЗАНЯТОСТЬ И БЕЗРАБОТИЦА	
Численность не занятых трудовой деятельностью граждан, состоящих на учете в органах государственной службы занятости	25
Уровень официальной (регистрируемой) безработицы (график)	25
Численность и состав рабочей силы в возрасте 15 лет и старше	26
Потребность организаций в работниках, заявленная в органы государственной службы занятости	27
VII. МЕТОДОЛОГИЧЕСКИЕ ПОЯСНЕНИЯ	28

ПРИВОЛЖСКИЙ ФЕДЕРАЛЬНЫЙ ОКРУГ



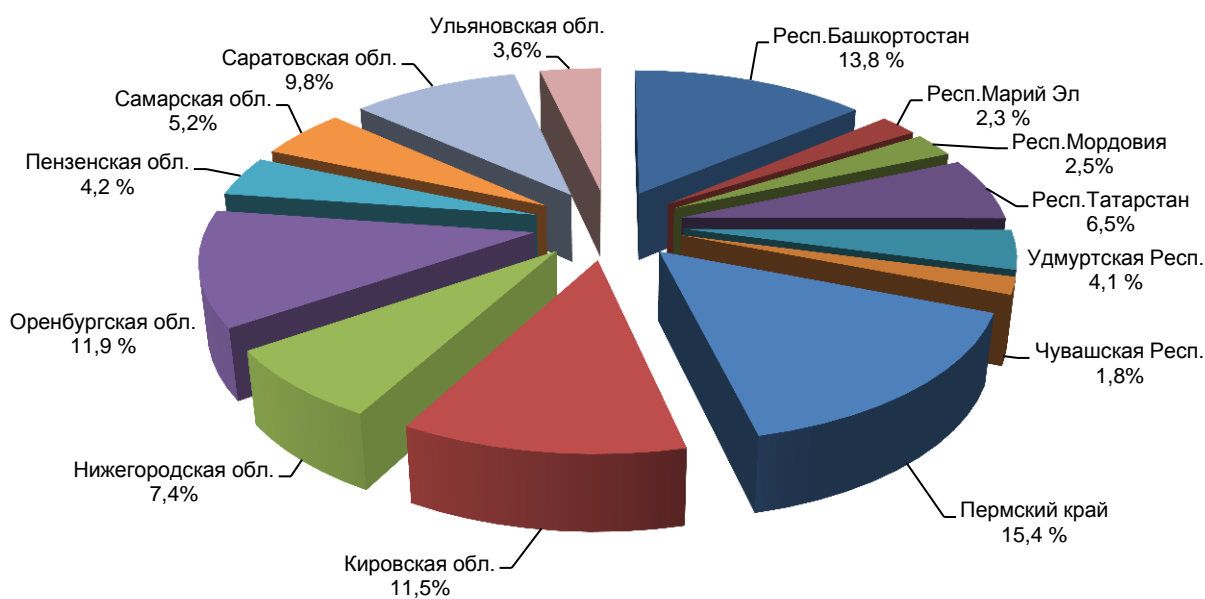


РАЗДЕЛ I. КРАТКИЕ СВЕДЕНИЯ О РЕГИОНАХ ПРИВОЛЖСКОГО ФЕДЕРАЛЬНОГО ОКРУГА

	Территория, тыс. кв. км	Оценка численности постоянного населения на 1 января 2022 года, тыс. чел.			Число муниципальных образований, единиц	
		все население	городское население	сельское население	районы	города
Российская Федерация	17075,3	146171015	109251646	3691939	1615¹⁾	629¹⁾
Приволжский федеральный округ	1036,9	29070827	21016816	8054011	387¹⁾	104¹⁾
Республика Башкортостан	142,9	4013786	2510951	1502835	54	9
Республика Марий Эл	23,4	675332	455577	219755	14	3
Республика Мордовия	26,1	778965	498861	280104	22	1
Республика Татарстан	67,8	3894120	2994450	899670	43	2
Удмуртская Республика	42,1	1493356	988602	504754	25	5
Чувашская Республика	18,3	1207875	768955	438920	21	5
Пермский край	160,2	2579261	1957552	621709	7	26
Кировская область	120,4	1250173	977563	272610	33	6
Нижегородская область	76,6	3176552	2534833	641719	26	15
Оренбургская область	123,7	1942915	1182109	760806	29	13
Пензенская область	43,4	1290898	892116	398782	27	3
Самарская область	53,6	3154164	2514764	639400	27	9
Саратовская область	101,2	2395111	1813408	581703	38	4
Ульяновская область	37,2	1218319	927075	291244	21	3

¹⁾ Включены муниципальные образования только республиканского и областного значения.

УДЕЛЬНЫЙ ВЕС РЕГИОНОВ В ТЕРРИТОРИИ ПРИВОЛЖСКОГО ФЕДЕРАЛЬНОГО ОКРУГА



Наименование показателя	Январь-июнь 2022	Январь-июнь 2022 в % к январю-июню 2021
Оборот организаций, млн. рублей	241941,9	113,6
Индекс промышленного производства по видам экономической деятельности, %:	X	92,1
– добыча полезных ископаемых	X	107,2
– обрабатывающие производства	X	91,8
– обеспечение электрической энергией, газом и паром; кондиционирование воздуха	X	97,2
– водоснабжение; водоотведение, организация сбора и утилизации отходов, деятельность по ликвидации загрязнений	X	88,4
Объем отгруженных товаров собственного производства, выполненных собственными силами работ и услуг по видам экономической деятельности, млн. рублей:		
– добыча полезных ископаемых	239	94,7
– обрабатывающие производства	89572	112,2
– обеспечение электрической энергией, газом и паром; кондиционирование воздуха	7072	98,5
– водоснабжение; водоотведение, организация сбора и утилизации отходов, деятельность по ликвидации загрязнений	3206	88,3
Объем продукции сельского хозяйства, млн. рублей	24357,6	98,2
Объем выполненных работ по виду деятельности «Строительство», млн. рублей	10146,6	108,2
Ввод в действие жилых домов, с учетом жилых домов, построенных на земельных участках для ведения садоводства, тыс. кв. м общей площади	256,7	164,9
Оборот оптовой торговли, млн. рублей	74538,6	102,3
Оборот розничной торговли, млн. рублей	56187,6	94,1
Оборот общественного питания, млн. рублей	3054,7	106,5
Объем платных услуг населению, млн. рублей	13828,3	98,3
Индекс потребительских цен ¹⁾ , %	X	112,6
Индекс цен производителей промышленных товаров ¹⁾ , %	X	107,8
Уровень официальной зарегистрированной безработицы ²⁾ %	0,76	X

¹⁾ Июнь 2022 г. к декабрю 2021 г.

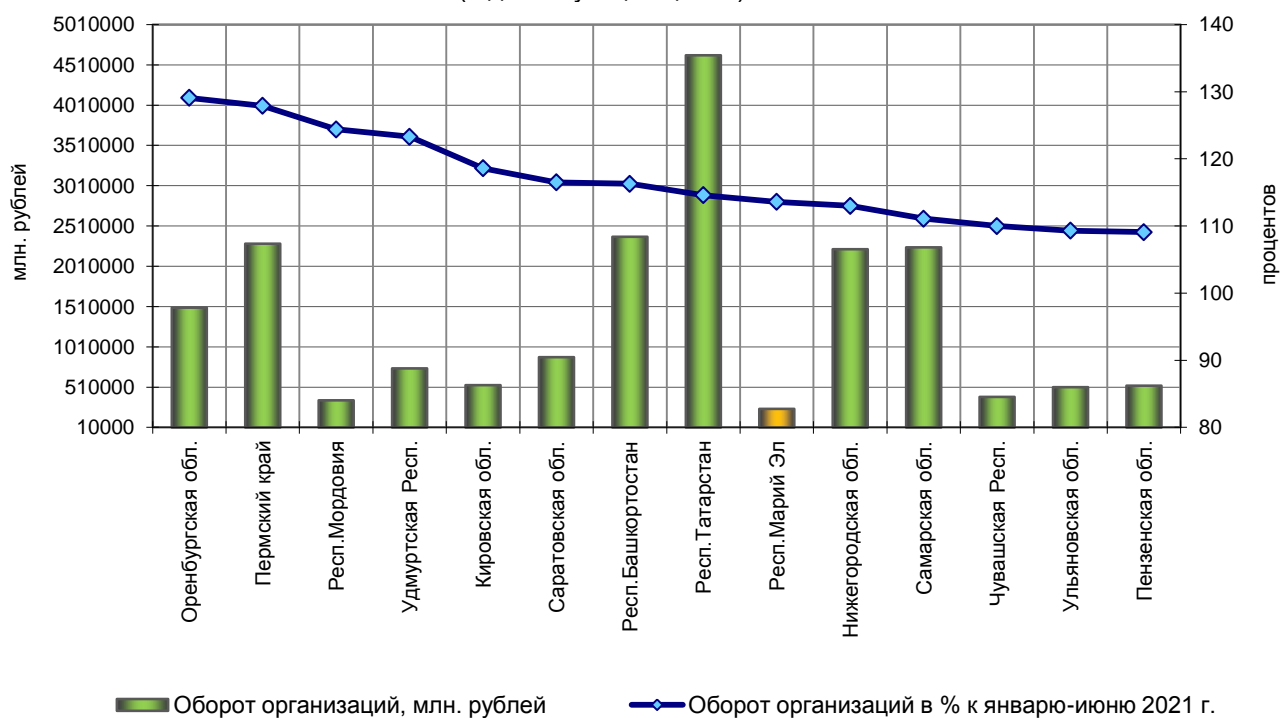
²⁾ На конец июня 2022 г.

ПРОМЫШЛЕННОЕ ПРОИЗВОДСТВО

ОБОРОТ ОРГАНИЗАЦИЙ
в январе-июне 2022 года
(в действующих ценах)

	Млн. рублей	В % к январю-июню 2021
Российская Федерация, млрд. рублей
Приволжский федеральный округ
Республика Башкортостан	2378100,8	116,3
Республика Марий Эл	241941,9	113,6
Республика Мордовия	348178,2	124,4
Республика Татарстан	4630753,1	114,6
Удмуртская Республика	744477,9	123,3
Чувашская Республика	390612,6	110,0
Пермский край	2292214,9	127,9
Кировская область	536435,2	118,6
Нижегородская область	2223696,9	113,0
Оренбургская область	1498533,4	129,1
Пензенская область	529893,2	109,1
Самарская область	2246792,0	111,1
Саратовская область	883715,5	116,5
Ульяновская область	511273,3	109,3

ОБОРОТ ОРГАНИЗАЦИЙ
в январе-июне 2022 года
(в действующих ценах)



**ИНДЕКС ПРОМЫШЛЕННОГО ПРОИЗВОДСТВА
в январе-июне 2022 года**
(в % к соответствующему периоду предыдущего года)

	<i>Всего¹⁾</i>	<i>Рейтинг</i>
Российская Федерация	102,0	-
Приволжский федеральный округ	101,4	-
Удмуртская Республика	108,3	1
Республика Татарстан	107,9	2
Республика Мордовия	105,7	3
Пензенская область	105,7	3
Кировская область	105,3	4
Республика Башкортостан	105,1	5
Нижегородская область	103,5	6
Пермский край	100,5	7
Чувашская Республика	99,0	8
Ульяновская область	98,2	9
Оренбургская область	93,6	10
Республика Марий Эл	92,1	11
Самарская область	92,0	12
Саратовская область	90,7	13

¹⁾ По видам экономической деятельности «Добыча полезных ископаемых», «Обработка производств», «Обеспечение электрической энергией, газом и паром; кондиционирование воздуха», «Водоснабжение; водоотведение, организация сбора и утилизации отходов, деятельность по ликвидации загрязнений».

**ИНДЕКСЫ ПРОМЫШЛЕННОГО ПРОИЗВОДСТВА ПО ВИДАМ ЭКОНОМИЧЕСКОЙ ДЕЯТЕЛЬНОСТИ
в январе-июне 2022 года**
(в % к соответствующему периоду предыдущего года)

	<i>Добыча полезных ископаемых</i>	<i>Обрабатывающие производства</i>	<i>Обеспечение электрической энергией, газом и паром; кондиционирование воздуха</i>	<i>Водоснабжение; водоотведение, организация сбора и утилизации отходов, деятельность по ликвидации загрязнений</i>
Российская Федерация	104,2	100,7	100,7	97,5
Приволжский федеральный округ	102,9	101,2	98,5	94,7
Республика Башкортостан	120,7	103,5	101,6	97,4
Республика Марий Эл	107,2	91,8	97,2	88,4
Республика Мордовия	87,5	107,1	95,3	97,6
Республика Татарстан	106,6	109,2	101,5	102,4
Удмуртская Республика	108,3	111,4	91,8	76,6
Чувашская Республика	107,8	98,6	102,2	91,8
Пермский край	107,8	95,8	103,4	84,4
Кировская область	93,0	107,2	92,0	96,8
Нижегородская область	141,0	103,7	100,2	102,4
Оренбургская область	91,9	98,4	91,5	104,8
Пензенская область	98,6	106,7	92,0	106,7
Самарская область	94,9	88,9	96,0	89,7
Саратовская область	97,4	87,1	98,5	75,3
Ульяновская область	98,5	97,1	102,0	117,4

**ОБЪЕМ ОТГРУЖЕННЫХ ТОВАРОВ СОБСТВЕННОГО ПРОИЗВОДСТВА,
ВЫПОЛНЕННЫХ СОБСТВЕННЫМИ СИЛАМИ РАБОТ И УСЛУГ
ПО ВИДАМ ЭКОНОМИЧЕСКОЙ ДЕЯТЕЛЬНОСТИ
в январе-июне 2022 года**

в действующих ценах

	<i>Добыча полезных ископаемых</i>		<i>Обработывающие производства</i>	
	<i>млн. рублей</i>	<i>в % к январю-июню 2021</i>	<i>млн. рублей</i>	<i>в % к январю-июню 2021</i>
Российская Федерация, млрд. рублей	15288	149,9	31851	119,5
Приволжский федеральный округ	2176199	138,3	6127018	120,8
Республика Башкортостан	246610	2,1 п.	828499	110,8
Республика Марий Эл	239	94,7	89572	112,2
Республика Мордовия	68,7	118,4	161103	134,8
Республика Татарстан	600553	127,8	1640378	132,2
Удмуртская Республика	208705	144,9	189087	122,0
Чувашская Республика	366	2,7 п.	124075	107,8
Пермский край	346968	149,8	712770	147,4
Кировская область	781	95,9	179957	127,2
Нижегородская область	1046	147,4	690237	116,1
Оренбургская область	437547	124,0	236311	114,3
Пензенская область	1583	116,5	160365	118,3
Самарская область	290919	133,8	647915	102,5
Саратовская область	28567	123,8	323578	119,5
Ульяновская область	12247	113,1	143173	96,5

в действующих ценах

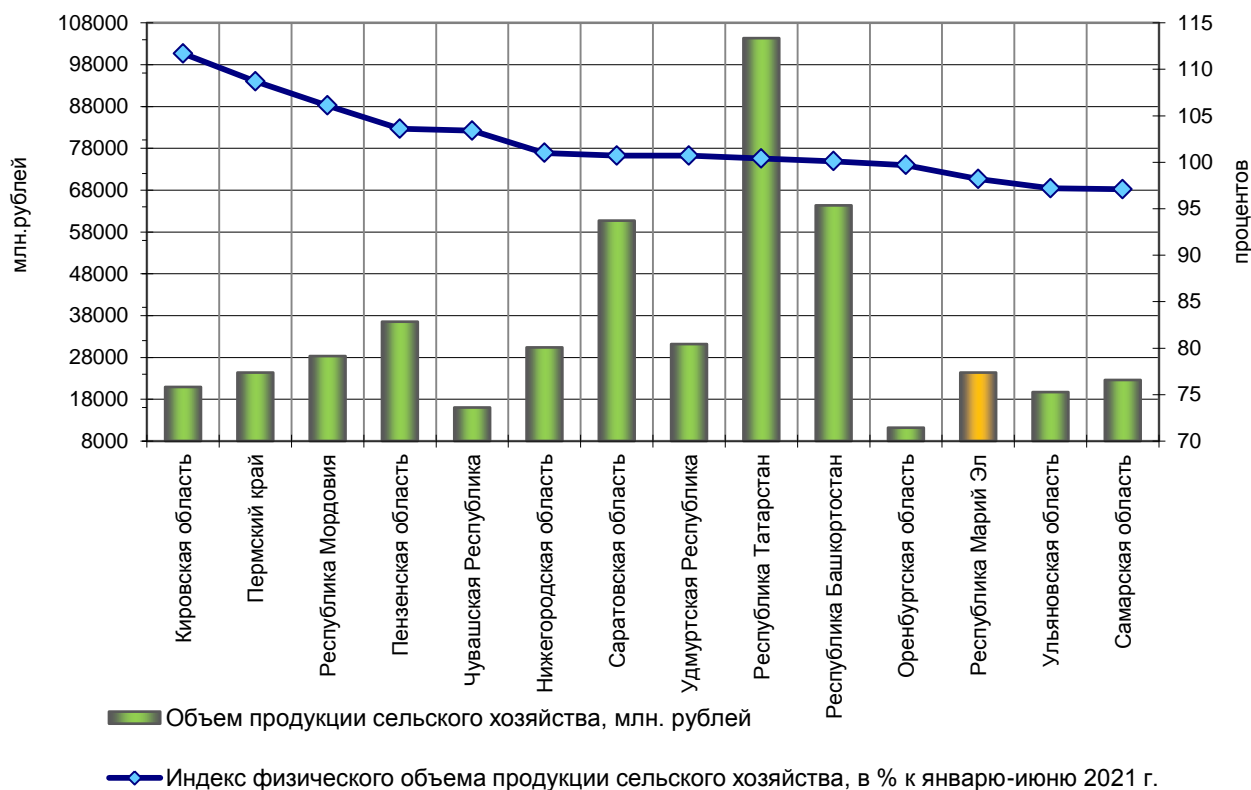
	<i>Обеспечение электрической энергией, газом и паром; кондиционирование воздуха</i>		<i>Водоснабжение; водоотведение, организация сбора и утилизации отходов, деятельность по ликвидации загрязнений</i>	
	<i>млн. рублей</i>	<i>в % к январю-июню 2021</i>	<i>млн. рублей</i>	<i>в % к январю-июню 2021</i>
Российская Федерация, млрд. рублей	3343	102,9	815	102,3
Приволжский федеральный округ	543524	100,7	157547	98,2
Республика Башкортостан	82190	106,6	14671	95,9
Республика Марий Эл	7072	98,5	3206	88,3
Республика Мордовия	6198	93,5	1725	102,5
Республика Татарстан	84949	103,9	28695	106,6
Удмуртская Республика	20342	99,4	6854	86,4
Чувашская Республика	14376	92,4	3610	92,9
Пермский край	62212	93,6	19002	87,1
Кировская область	21678	96,5	3836	96,6
Нижегородская область	57402	104,2	21248	105,9
Оренбургская область	35586	103,0	14783	107,6
Пензенская область	11474	105,3	4569	107,3
Самарская область	65732	96,5	23199	92,4
Саратовская область	58191	102,0	6761	94,1
Ульяновская область	16123	99,8	5389	109,8

СЕЛЬСКОЕ ХОЗЯЙСТВО

ОБЪЕМ ПРОДУКЦИИ СЕЛЬСКОГО ХОЗЯЙСТВА
в январе-июне 2022 года

	Объем продукции сельского хозяйства, млн. рублей	Индекс производства продукции сельского хозяйства	
		в % к январю-июню 2021	рейтинг
Российская Федерация, млрд. рублей	2246,8	102,2	-
Приволжский федеральный округ	-
Кировская область	20911,0	111,7	1
Пермский край	24354,2	108,7	2
Республика Мордовия	28296,9	106,1	3
Пензенская область	36517,8	103,6	4
Чувашская Республика	16001,5	103,4	5
Нижегородская область	30368,1	101,0	6
Саратовская область	60685,1	100,7	7
Удмуртская Республика	31166,2	100,7	7
Республика Татарстан	104316,6	100,4	8
Республика Башкортостан	64329,9	100,1	9
Оренбургская область	11172,3	99,7	10
Республика Марий Эл	24357,6	98,2	11
Ульяновская область	19684,8	97,2	12
Самарская область	22582,6	97,1	13

ОБЪЕМ ПРОДУКЦИИ СЕЛЬСКОГО ХОЗЯЙСТВА
в январе-июне 2022 года



**ПОГОЛОВЬЕ СКОТА В ХОЗЯЙСТВАХ ВСЕХ КАТЕГОРИЙ
на 1 июля 2022 года**

	<i>Крупный рогатый скот</i>			<i>из него коровы</i>		
	<i>тыс. голов</i>	<i>в % к 1 июля 2021</i>	<i>доля поголовья скота в хозяйствах населения в общем поголовье, %</i>	<i>тыс. голов</i>	<i>в % к 1 июля 2021</i>	<i>доля поголовья скота в хозяйствах населения в общем поголовье, %</i>
Российская Федерация
Приволжский федеральный округ
Республика Башкортостан	908,6	95,4	54,4	369,4	95,4	52,7
Республика Марий Эл	85,8	98,0	25,4	30,9	96,6	31,0
Республика Мордовия	189,5	97,7	13,7	70,0	96,9	9,4
Республика Татарстан	932,1	95,6	31,3	321,4	98,1	31,3
Удмуртская Республика	344,3	102,4	12,7	135,2	104,2	9,7
Чувашская Республика	211,1	100,7	56,7	89,3	100,2	61,6
Пермский край	231,3	93,9	18,7	99,7	96,4	16,3
Кировская область	243,9	98,8	5,4	101,3	99,8	4,9
Нижегородская область	245,0	96,5	13,6	102,3	97,7	10,3
Оренбургская область	534,6	93,8	46,2	227,1	95,2	48,9
Пензенская область	141,4	95,3	32,5	55,1	92,7	29,7
Самарская область	225,4	96,4	35,5	100,3	96,7	39,7
Саратовская область	462,2	99,4	62,8	199,6	100,0	64,5
Ульяновская область	105,7	88,8	45,5	41,2	90,7	44,8

Продолжение

	<i>Свиньи</i>			<i>Овцы и козы</i>		
	<i>тыс. голов</i>	<i>в % к 1 июля 2021</i>	<i>доля поголовья скота в хозяйствах населения в общем поголовье, %</i>	<i>тыс. голов</i>	<i>в % к 1 июля 2021</i>	<i>доля поголовья скота в хозяйствах населения в общем поголовье, %</i>
Российская Федерация
Приволжский федеральный округ
Республика Башкортостан	593,5	129,4	5,2	636,0	93,5	85,0
Республика Марий Эл	336,0	101,9	0,9	33,4	83,0	80,1
Республика Мордовия	756,3	107,6	2,9	33,5	91,2	88,5
Республика Татарстан	512,0	99,1	7,9	349,5	96,8	83,0
Удмуртская Республика	247,0	90,6	13,5	55,3	96,5	83,1
Чувашская Республика	136,4	97,5	22,0	180,4	94,3	96,2
Пермский край	127,5	104,4	36,2	51,6	83,0	86,1
Кировская область	252,3	105,8	5,6	45,5	87,8	82,9
Нижегородская область	305,9	121,7	8,5	74,6	99,3	74,3
Оренбургская область	281,1	101,5	36,4	317,3	95,8	69,7
Пензенская область	269,4	99,4	16,5	84,2	92,5	81,1
Самарская область	84,9	75,5	32,6	169,2	96,6	50,7
Саратовская область	279,8	100,7	42,4	616,0	100,1	67,4
Ульяновская область	214,7	97,1	22,4	72,7	88,2	80,1

**ПРОИЗВОДСТВО ОСНОВНЫХ ВИДОВ ПРОДУКЦИИ ЖИВОТНОВОДСТВА
В ХОЗЯЙСТВАХ ВСЕХ КАТЕГОРИЙ
в январе-июне 2022 года**

	Скот и птица на убой (в живом весе)			Молоко		
	тыс. тонн	в % к январю- июню 2021	доля про- изводства в хозяй- ствах населения в общем объеме производ- ства, %	тыс. тонн	в % к январю- июню 2021	доля про- изводства в хозяй- ствах населения в общем объеме производ- ства, %
Российская Федерация, млрд. штук	7,4	104,3	...	16,1	100,8	...
Приволжский федеральный округ	1556,0	104,1	...	5043,0	100,0	...
Республика Башкортостан	167,1	103,7	21,8	823,6	97,4	52,8
Республика Марий Эл	172,2	97,7	1,9	99,6	103,3	24,0
Республика Мордовия	209,1	110,6	1,7	250,2	104,1	8,4
Республика Татарстан	235,6	99,3	13,9	988,2	101,6	25,0
Удмуртская Республика	75,1	98,8	6,3	479,0	103,9	6,3
Чувашская Республика	57,3	107,6	17,8	240,0	102,8	53,4
Пермский край	42,9	106,4	13,7	282,4	102,8	11,3
Кировская область	55,7	138,7	5,8	391,4	102,0	3,0
Нижегородская область	75,5	92,4	8,6	337,5	101,1	10,1
Оренбургская область	72,9	110,4	25,4	296,2	94,7	66,8
Пензенская область	221,2	108,2	4,4	176,2	90,0	20,2
Самарская область	63,5	100,7	37,9	227,3	97,6	45,4
Саратовская область	73,4	102,5	55,7	346,1	100,0	75,3
Ульяновская область	34,4	99,4	37,9	105,6	90,6	40,8

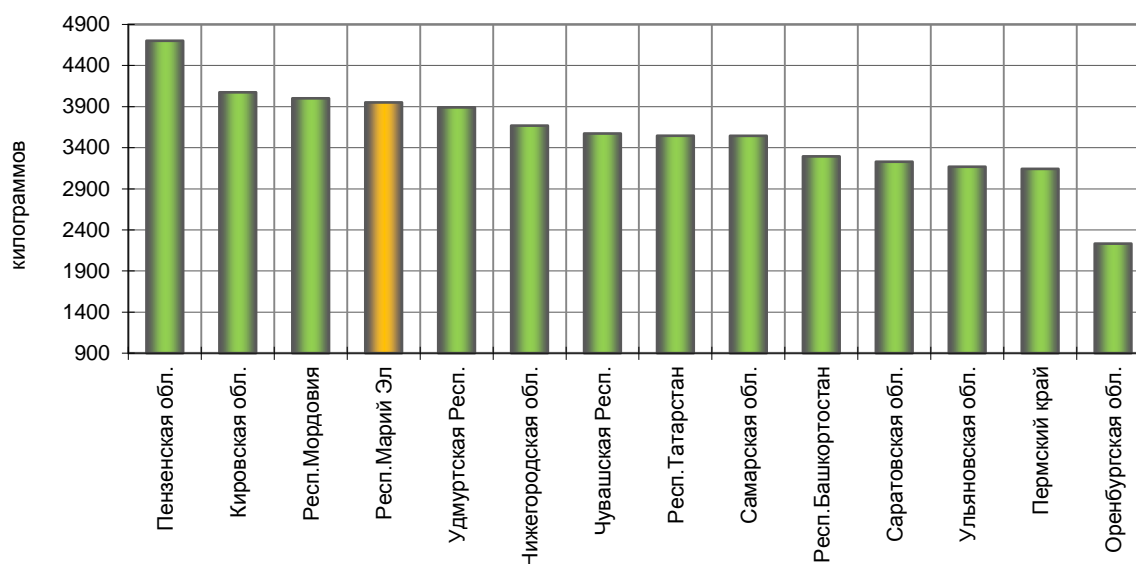
Продолжение

	Яйца		
	млн. штук	в % к январю-июню 2021	доля производства в хозяйствах населения в общем объеме производства, %
Российская Федерация, млрд. штук	22,7	102,2	...
Приволжский федеральный округ	5909,6	100,5	...
Республика Башкортостан	575,0	98,8	18,5
Республика Марий Эл	222,2	109,2	13,6
Республика Мордовия	832,7	106,4	8,9
Республика Татарстан	763,7	101,6	19,9
Удмуртская Республика	491,7	94,5	7,9
Чувашская Республика	193,0	120,8	27,2
Пермский край	701,2	103,6	3,5
Кировская область	277,3	85,6	5,6
Нижегородская область	574,4	94,4	12,0
Оренбургская область	471,0	93,8	27,3
Пензенская область	144,1	106,2	28,2
Самарская область	62,5	106,2	99,8
Саратовская область	481,5	101,6	41,9
Ульяновская область	119,4	115,1	48,3

**ПРОДУКТИВНОСТЬ СКОТА И ПТИЦЫ В СЕЛЬСКОХОЗЯЙСТВЕННЫХ ОРГАНИЗАЦИЯХ
в январе-июне 2022 года**

	Надои молока на 1 корову ¹⁾		Яйценоскость кур-несушек ²⁾	
	кг	в % к январю-июню 2021	штук	в % к январю-июню 2021
Российская Федерация
Приволжский федеральный округ
Республика Башкортостан	3293	103,9	150	94,3
Республика Марий Эл	3949	107,5	152	102,7
Республика Мордовия	3999	106,2	155	109,2
Республика Татарстан	3544	105,8	158	101,9
Удмуртская Республика	3889	97,5	163	98,8
Чувашская Республика	3571	108,0	158	103,9
Пермский край	3141	97,6	160	100,0
Кировская область	4072	101,4	166	99,4
Нижегородская область	3667	104,7	151	102,7
Оренбургская область	2232	103,5	156	97,5
Пензенская область	4699	102,1	124	104,2
Самарская область	3543	103,5	- ³⁾	- ³⁾
Саратовская область	3228	103,7	153	102,0
Ульяновская область	3167	104,3	К	93,9

¹⁾ По Российской Федерации по сельскохозяйственным организациям кроме микропредприятий
²⁾ По Российской Федерации по сельскохозяйственным организациям кроме субъектов малого предпринимательства.
³⁾ В сравнении тах и тiп не участвует.

**НАДОИ МОЛОКА НА 1 КОРОВУ В СЕЛЬСКОХОЗЯЙСТВЕННЫХ ОРГАНИЗАЦИЯХ
в январе-июне 2022 года**


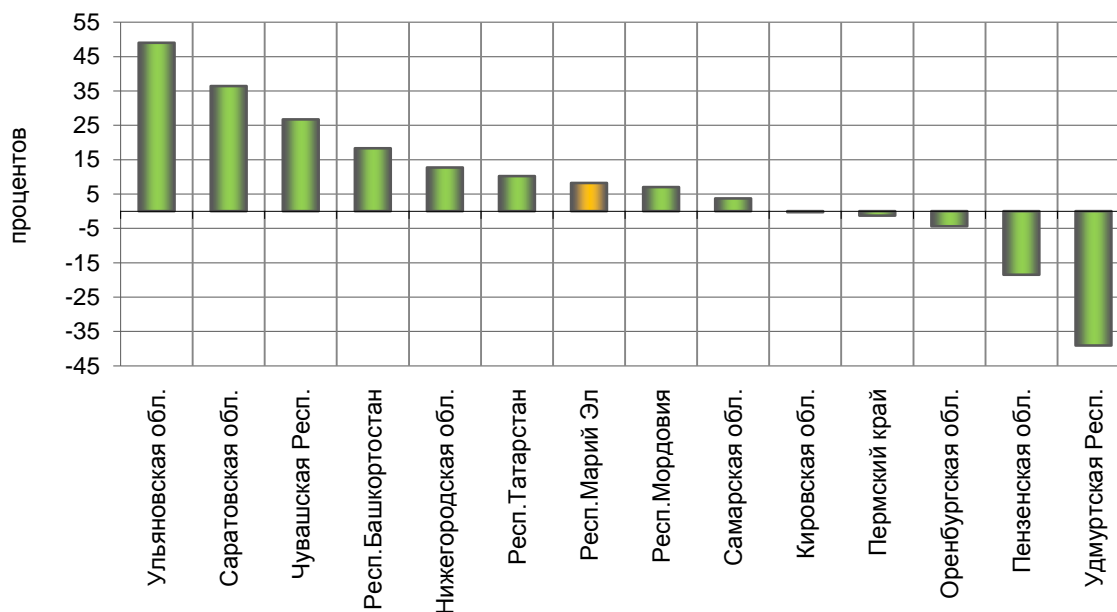
СТРОИТЕЛЬСТВО

ОБЪЕМ ВЫПОЛНЕННЫХ РАБОТ
ПО ВИДУ ДЕЯТЕЛЬНОСТИ «СТРОИТЕЛЬСТВО»
в январе-июне 2022 года

	Млн. рублей	В % к январю-июню 2021
Российская Федерация¹⁾, млрд. рублей	4755,8	104,0
Приволжский федеральный округ	710939,5	108,1
Республика Башкортостан	109493,0	118,3
Республика Марий Эл	10146,6	108,2
Республика Мордовия	9028,9	107,0
Республика Татарстан	163505,7	110,2
Удмуртская Республика	15114,4	60,9
Чувашская Республика	19947,8	126,7
Пермский край	64533,6	98,7
Кировская область	12677,2	99,7
Нижегородская область	100514,7	112,7
Оренбургская область	33723,9	95,6
Пензенская область	15449,7	81,5
Самарская область	94185,1	103,7
Саратовская область	47232,9	136,4
Ульяновская область	15385,9	149,0

¹⁾ Сводные итоги по Российской Федерации включают уточнение на федеральном уровне объема работ, не наблюдаемых прямыми статистическими методами, без распределения по субъектам Российской Федерации.

ПРИРОСТ (СНИЖЕНИЕ) ОБЪЕМОВ ВЫПОЛНЕННЫХ РАБОТ
ПО ВИДУ ДЕЯТЕЛЬНОСТИ «СТРОИТЕЛЬСТВО»
в январе-июне 2022 года
(в % к соответствующему периоду предыдущего года)

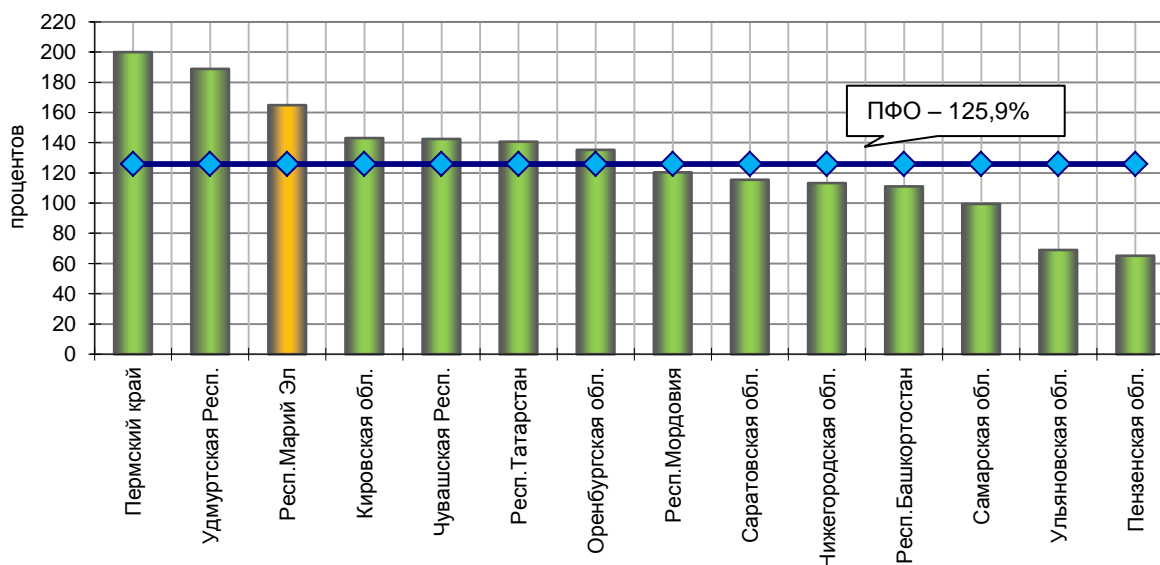


СТРОИТЕЛЬСТВО ЖИЛЫХ ДОМОВ
в январе-июне 2022 года

	Введено жилых домов; с учетом жилых домов, построенных на земельных участках для ведения садоводства			
	всего		в том числе индивидуальными застройщиками	
	тыс. кв. м общей площади	в % к январю-июню 2021 ¹⁾	тыс. кв. м общей площади	в % к январю-июню 2021 ¹⁾
Российская Федерация	52610,9	144,2	32863,3	161,8
Приволжский федеральный округ	9354,0	125,9	6265,5	139,0
Республика Башкортостан	1488,5	111,1	950,9	111,1
Республика Марий Эл	256,7	164,9	167,2	3,0 р.
Республика Мордовия	171,5	120,4	130,5	139,9
Республика Татарстан	1913,3	140,7	1238,1	143,7
Удмуртская Республика	791,3	188,9	468,7	2,3 р.
Чувашская Республика	367,4	142,5	158,3	2,7 р.
Пермский край	1020,9	2,0 р.	691,7	3,0 р.
Кировская область	272,0	143,1	208,1	182,3
Нижегородская область	880,9	113,3	631,3	112,9
Оренбургская область	388,3	135,3	320,6	147,4
Пензенская область	248,7	65,2	180,1	74,1
Самарская область	858,6	99,5	637,0	127,0
Саратовская область	432,3	115,5	322,4	129,5
Ульяновская область	263,6	69,0	160,6	61,1

¹⁾ Относительные показатели рассчитаны с учетом жилых домов, построенных на земельных участках, предназначенных для ведения садоводства.

ВВОД В ДЕЙСТВИЕ ЖИЛЫХ ДОМОВ
в январе-июне 2022 года
(в % к соответствующему периоду предыдущего года)



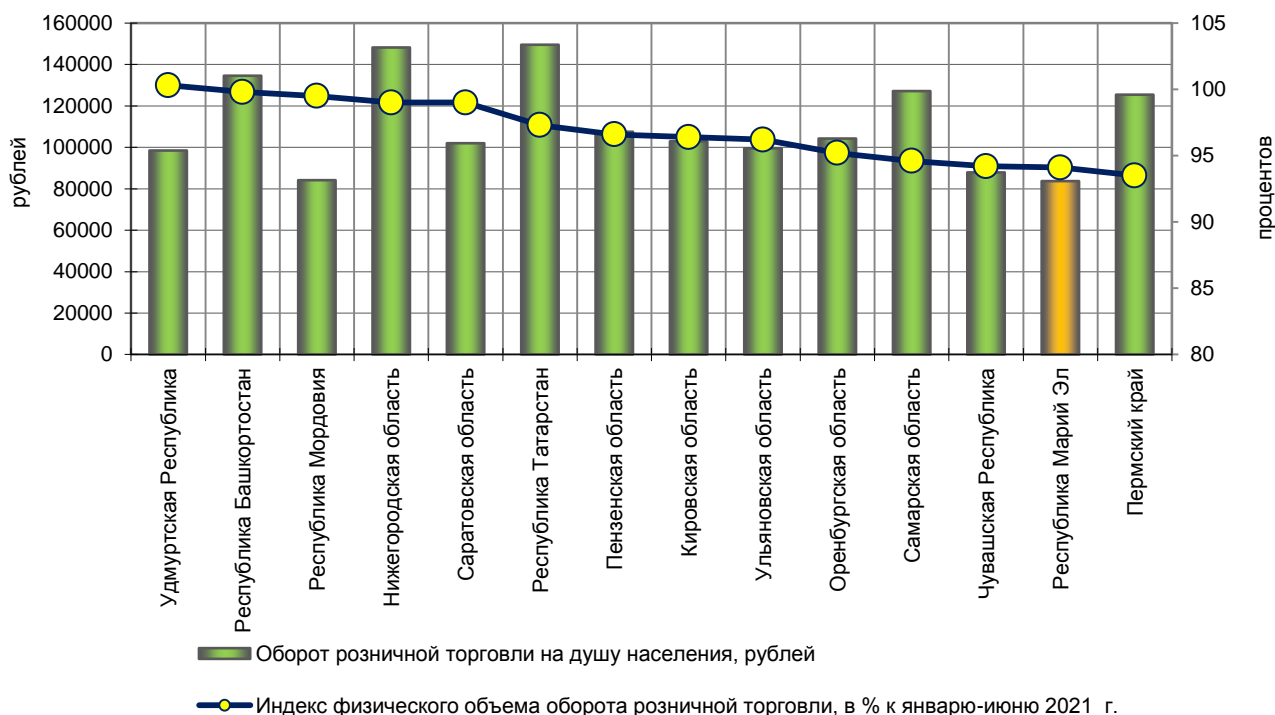
РОЗНИЧНАЯ И ОПТОВАЯ ТОРГОВЛЯ

ОБОРОТ РОЗНИЧНОЙ ТОРГОВЛИ
в январе-июне 2022 года

	Млн. рублей	В % к январю-июню 2021 ¹⁾	На душу населения	
			рублей	рейтинге
Российская Федерация, млрд. рублей	20469,5	96,6	...	-
Приволжский федеральный округ	3501765,5	97,2	...	-
Республика Татарстан	581036,8	97,3	149505,0	1
Нижегородская область	465896,5	99,0	148174,0	2
Республика Башкортостан	538415,8	99,8	134547,5	3
Самарская область	398152,4	94,6	127135,4	4
Пермский край	320619,6	93,5	125396,2	5
Пензенская область	136968,0	96,6	107504,9	6
Оренбургская область	200588,9	95,2	104224,9	7
Кировская область	127033,9	96,4	102879,7	8
Саратовская область	240742,6	99,0	101968,1	9
Ульяновская область	119823,5	96,2	99523,8	10
Удмуртская Республика	146144,7	100,3	98449,8	11
Чувашская Республика	105316,7	94,2	87878,9	12
Республика Мордовия	64838,5	99,5	84132,3	13
Республика Марий Эл	56187,6	94,1	83680,4	14

¹⁾ В сопоставимых ценах.

ОБОРОТ РОЗНИЧНОЙ ТОРГОВЛИ НА ДУШУ НАСЛЕНИЯ,
ИНДЕКС ФИЗИЧЕСКОГО ОБЪЕМА ОБОРОТА РОЗНИЧНОЙ ТОРГОВЛИ
в январе-июне 2022 года



ОБОРОТ ОПТОВОЙ ТОРГОВЛИ
в январе-июне 2022 года

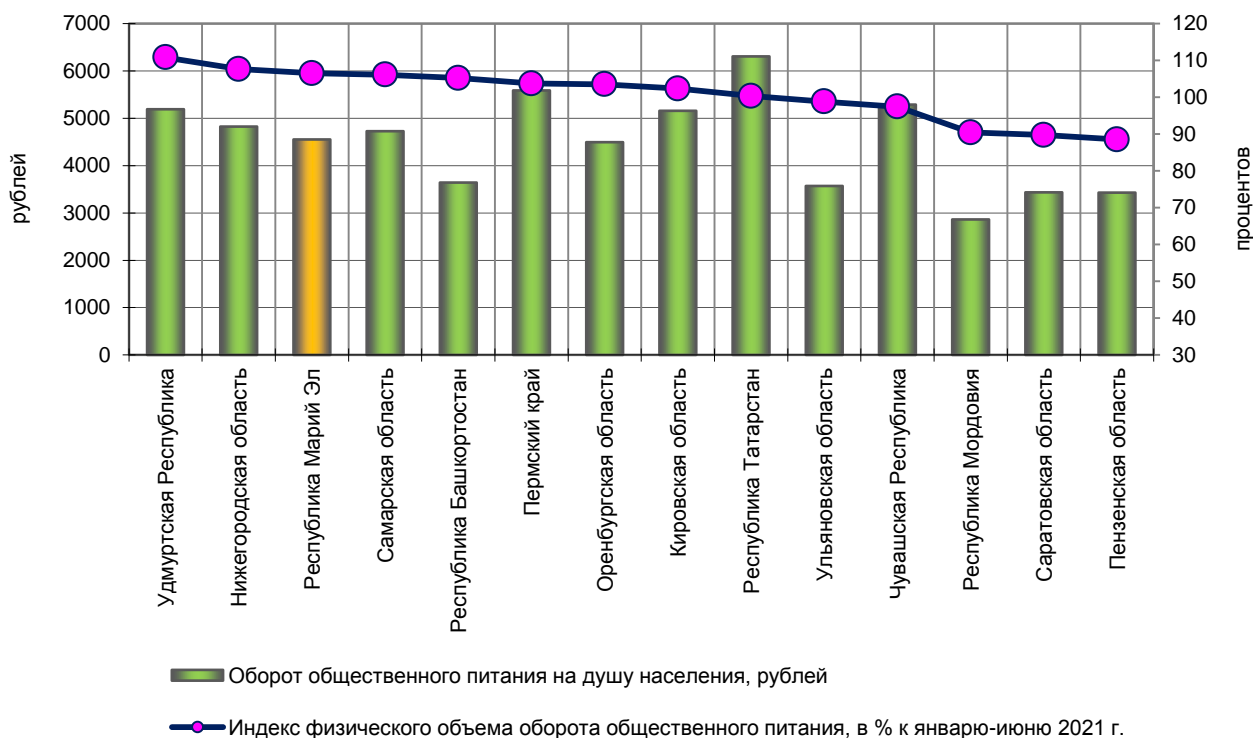
	<i>Млн. рублей</i>	<i>В % к январю-июню 2021¹⁾</i>
Российская Федерация, млрд. рублей	61150,7	93,2
Приволжский федеральный округ	5931659,3	88,6
Республика Башкортостан	629935,6	88,2
Республика Марий Эл	74538,6	102,3
Республика Мордовия	69390,9	103,7
Республика Татарстан	1453890,2	90,0
Удмуртская Республика	196199,2	93,2
Чувашская Республика	136492,1	103,2
Пермский край	489246,6	72,6
Кировская область	179951,6	93,3
Нижегородская область	1066419,5	84,4
Оренбургская область	299646,9	102,5
Пензенская область	210221,4	90,2
Самарская область	678435,1	84,4
Саратовская область	289747,4	103,8
Ульяновская область	157544,3	92,6
¹⁾ В сопоставимых ценах.		

ОБОРОТ ОБЩЕСТВЕННОГО ПИТАНИЯ
в январе-июне 2022 года

	Млн. рублей	В % к январю- июню 2021 ¹⁾	На душу населения	
			рублей	рейтинге
Российская Федерация, млрд. рублей	1006,9	101,4	...	-
Приволжский федеральный округ	134361,1	102,3	...	-
Республика Татарстан	24496,9	100,3	6303,3	1
Пермский край	14279,0	103,7	5584,6	2
Чувашская Республика	6334,0	97,4	5285,3	3
Удмуртская Республика	7700,7	110,8	5187,5	4
Кировская область	6364,8	102,3	5154,6	5
Нижегородская область	15159,9	107,6	4821,5	6
Самарская область	14793,8	106,1	4723,9	7
Республика Марий Эл	3054,7	106,5	4549,4	8
Оренбургская область	8644,8	103,5	4491,8	9
Республика Башкортостан	14563,1	105,2	3639,3	10
Ульяновская область	4294,9	98,8	3567,3	11
Саратовская область	8103,9	89,7	3432,4	12
Пензенская область	4366,1	88,5	3426,9	13
Республика Мордовия	2204,5	90,4	2860,4	14

¹⁾ В сопоставимых ценах.

ОБОРОТ ОБЩЕСТВЕННОГО ПИТАНИЯ НА ДУШУ НАСЕЛЕНИЯ,
ИНДЕКС ФИЗИЧЕСКОГО ОБЪЕМА ОБОРОТА ОБЩЕСТВЕННОГО ПИТАНИЯ
в январе-июне 2022 года



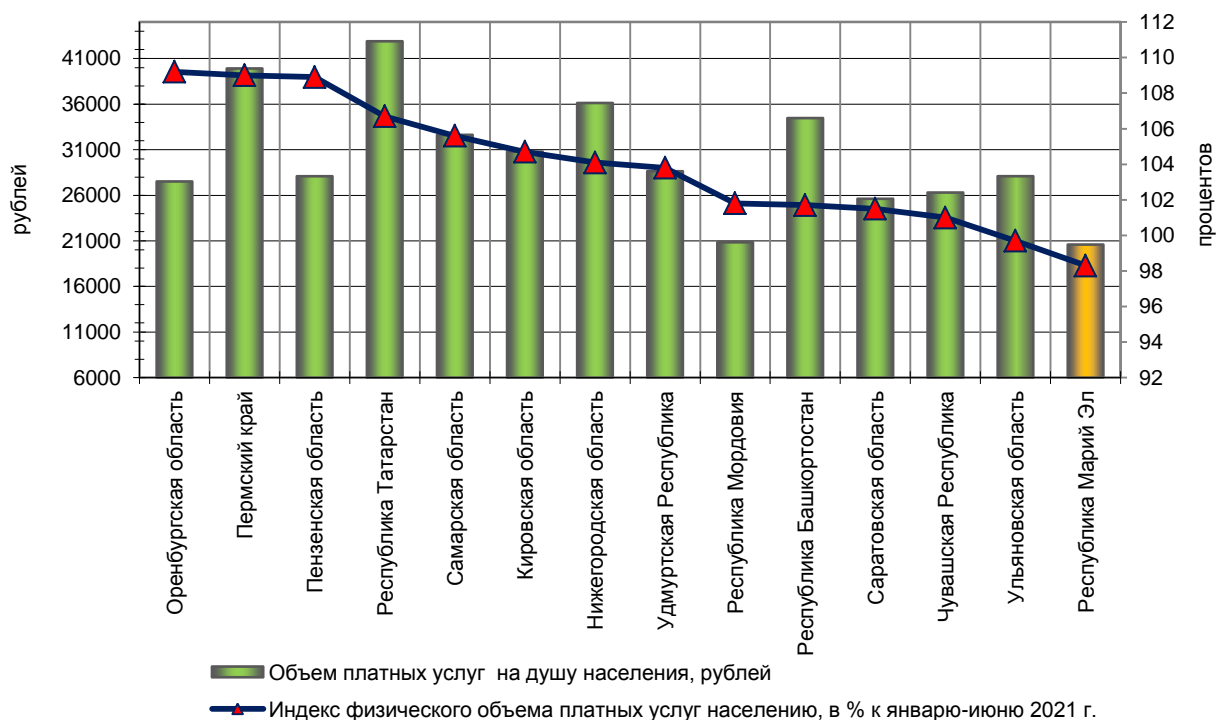
УСЛУГИ

ОБЪЕМ ПЛАТНЫХ УСЛУГ НАСЕЛЕНИЮ
в январе-июне 2022 года

	Млн. рублей	В % к январю- июню 2021 ¹⁾	На душу населения	
			рублей	рейтинг
Российская Федерация, млрд. рублей	6056,0	104,5	...	-
Приволжский федеральный округ	947383,9	104,7	...	-
Республика Татарстан	166690,3	106,7	42890,7	1
Пермский край	102036,1	109,0	39906,9	2
Нижегородская область	113578,2	104,1	36122,0	3
Республика Башкортостан	137924,9	101,7	34466,8	4
Самарская область	102177,8	105,6	32626,7	5
Кировская область	38015,1	104,7	30787,0	6
Удмуртская Республика	42508,3	103,8	28635,6	7
Ульяновская область	33821,9	99,7	28092,0	8
Пензенская область	35785,8	108,9	28087,9	9
Оренбургская область	52955,5	109,2	27515,4	10
Чувашская Республика	31518,1	101,0	26299,5	11
Саратовская область	60480,0	101,5	25616,7	12
Республика Мордовия	16063,5	101,8	20843,5	13
Республика Марий Эл	13828,3	98,3	20594,5	14

¹⁾ В сопоставимых ценах.

ОБЪЕМ ПЛАТНЫХ УСЛУГ НА ДУШУ НАСЕЛЕНИЯ,
ИНДЕКС ФИЗИЧЕСКОГО ОБЪЕМА ПЛАТНЫХ УСЛУГ
в январе-июне 2022 года



**ИНДЕКСЫ ПОТРЕБИТЕЛЬСКИХ ЦЕН
в июне 2022 года**

в процентах

	К предыдущему месяцу				К декабрю 2021			
	това- ры и услуги	в том числе			това- ры и услуги	в том числе		
		продо- воль- ствен- ные товары	непро- доволь- ствен- ные товары	услуги		продо- воль- ствен- ные товары	непро- доволь- ствен- ные товары	услуги
Российская Федерация	99,7	98,9	99,6	100,9	111,4	112,5	112,9	107,7
Приволжский федеральный округ	99,5	98,9	99,4	100,6	111,8	113,3	113,8	106,5
Республика Башкортостан	99,0	98,8	98,4	100,2	112,2	113,7	114,5	106,9
Республика Марий Эл	100,1	99,2	100,4	101,1	112,6	114,3	114,3	106,6
Республика Мордовия	99,7	99,4	100,0	99,8	110,3	112,3	111,3	104,6
Республика Татарстан	99,4	98,8	99,6	99,8	111,7	113,6	112,9	107,3
Удмуртская Республика	99,3	98,4	99,3	100,9	111,8	113,3	113,9	106,2
Чувашская Республика	99,6	98,9	99,7	100,7	111,9	111,9	114,9	107,8
Пермский край	99,7	99,5	99,2	100,8	111,7	112,0	113,4	108,7
Кировская область	99,8	99,3	99,7	100,9	111,5	112,7	114,1	106,0
Нижегородская область	99,5	98,9	99,2	100,8	111,2	113,9	112,5	105,7
Оренбургская область	99,5	99,1	99,2	101,0	112,2	113,7	115,1	105,0
Пензенская область	99,6	98,7	99,6	101,3	113,0	112,8	115,9	108,6
Самарская область	99,8	98,9	99,9	101,0	111,7	112,8	115,0	105,6
Саратовская область	99,5	98,7	100,1	100,4	111,1	114,1	112,6	103,3
Ульяновская область	99,9	99,1	100,4	100,8	112,2	113,4	113,9	108,4

**ИНДЕКСЫ ЦЕН (ТАРИФОВ) ПРОИЗВОДИТЕЛЕЙ
в июне 2022 года**

в процентах

	К предыдущему месяцу				К декабрю 2021			
	про- мыш- ленных това- ров	на ре- лизо- ванную сель- скохо- зяйст- венную продук- цию	свод- ный индекс цен на продук- цию (за- траты, услуги) инве- стици- онного назна- чения	на гру- зовые пере- возки	про- мыш- ленных това- ров	на ре- лизо- ванную сель- скохо- зяйст- венную продук- цию	свод- ный индекс цен на продук- цию (за- траты, услуги) инве- стици- онного назна- чения	на гру- зовые пере- возки
Российская Федерация	95,9	98,2	98,8	104,6	104,6	101,6	104,8	109,9
Приволжский федераль- ный округ	94,6	99,3	98,4	102,1	104,6	102,0	104,3	105,7
Республика Башкортостан	96,3	97,1	98,4	100,0	100,6	103,2	103,8	102,1
Республика Марий Эл	98,1	100,1	98,4	109,6	107,8	102,1	105,3	114,5
Республика Мордовия	98,3	99,4	98,5	100,0	111,9	99,1	105,1	109,6
Республика Татарстан	89,8	99,7	99,3	100,0	104,1	100,3	105,9	105,9
Удмуртская Республика	93,1	100,1	98,2	100,0	100,0	105,3	103,8	104,6
Чувашская Республика	98,6	99,9	98,2	104,5	114,8	98,2	104,9	106,5
Пермский край	95,5	98,7	98,4	100,0	99,5	105,7	103,7	96,4
Кировская область	98,4	99,5	98,2	100,6	107,6	106,4	104,8	125,2
Нижегородская область	98,5	100,4	97,8	102,1	112,7	101,3	105,4	109,5
Оренбургская область	85,7	98,6	98,6	100,0	100,4	100,6	102,4	105,2
Пензенская область	97,4	100,3	98,0	100,0	107,0	101,1	103,1	104,0
Самарская область	99,3	99,8	98,9	103,5	104,1	106,1	104,1	109,8
Саратовская область	98,7	98,7	98,3	107,5	105,3	103,2	105,0	103,5
Ульяновская область	101,1	97,5	97,6	100,0	114,7	101,9	103,1	101,8

ДИНАМИКА ЦЕН НА РЫНКЕ ЖИЛЬЯ

ИНДЕКСЫ ЦЕН НА ПЕРВИЧНОМ И ВТОРИЧНОМ РЫНКАХ ЖИЛЬЯ¹⁾
во II квартале 2022 года

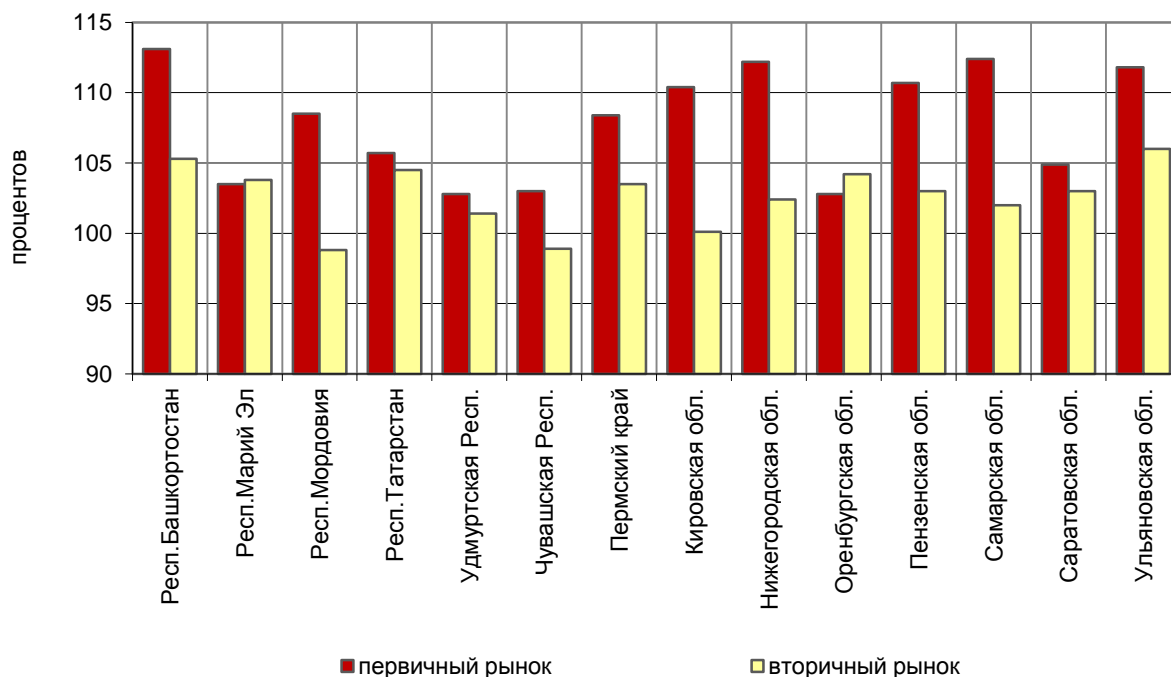
на конец квартала, в процентах

	Первичный рынок		Вторичный рынок	
	к I кварталу 2022	к IV кварталу 2021	к I кварталу 2022	к IV кварталу 2021
Российская Федерация	106,5	115,0	102,0	108,6
Приволжский федеральный округ	108,5	119,2	103,2	112,0
Республика Башкортостан	113,1	121,9	105,3	109,7
Республика Марий Эл	103,5	112,3	103,8	116,9
Республика Мордовия	108,5	121,3	98,8	119,6
Республика Татарстан	105,7	115,5	104,5	111,1
Удмуртская Республика	102,8	106,1	101,4	109,3
Чувашская Республика	103,0	114,2	98,9	106,8
Пермский край	108,4	119,7	103,5	113,6
Кировская область	110,4	123,0	100,1	106,1
Нижегородская область	112,2	123,1	102,4	111,7
Оренбургская область	102,8	112,6	104,2	105,6
Пензенская область	110,7	126,6	103,0	113,2
Самарская область	112,4	123,0	102,0	109,9
Саратовская область	104,9	127,4	103,0	125,2
Ульяновская область	111,8	122,9	106,0	110,4

¹⁾ Предварительные данные.

ИНДЕКСЫ ЦЕН НА ПЕРВИЧНОМ И ВТОРИЧНОМ РЫНКАХ ЖИЛЬЯ
во II квартале 2022 года

(в % к соответствующему периоду предыдущего года)



**СТОИМОСТЬ ФИКСИРОВАННОГО НАБОРА ПОТРЕБИТЕЛЬСКИХ ТОВАРОВ И УСЛУГ
в июне 2022 года**

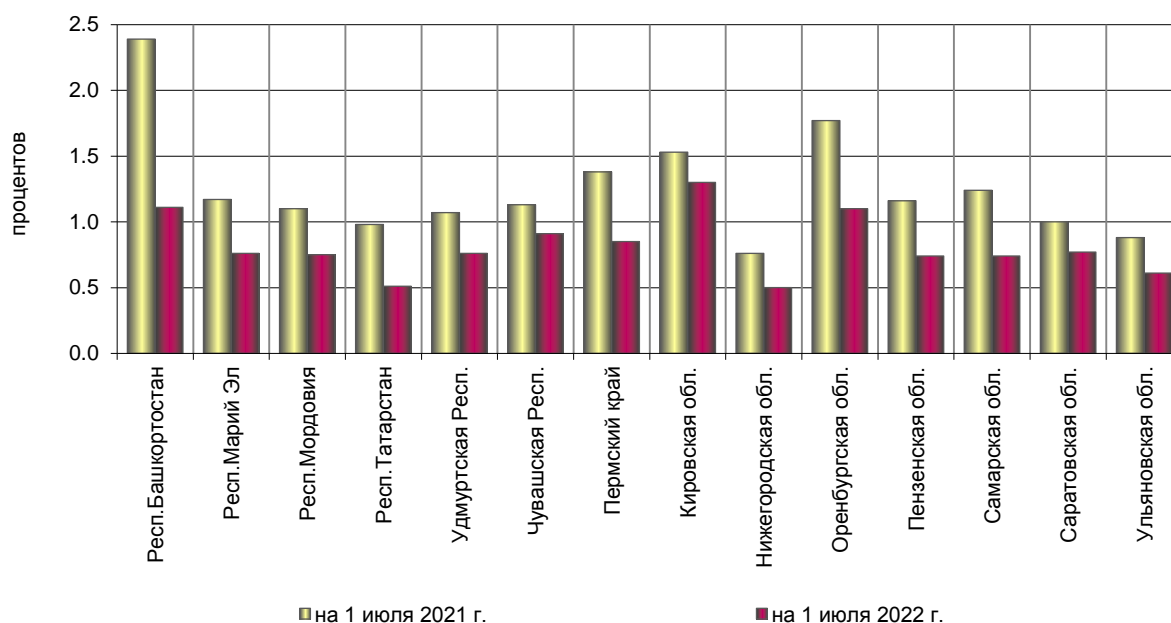
	Стоимость набора, рублей	Изменение стоимости набора, в %	
		к предыдущему месяцу	к декабрю 2021
Российская Федерация	20070,9	99,4	108,6
Приволжский федеральный округ	18162,7	99,5	109,0
Республика Башкортостан	18534,0	98,8	108,8
Республика Марий Эл	17946,5	99,2	108,9
Республика Мордовия	17173,7	99,8	108,4
Республика Татарстан	17661,4	99,3	108,2
Удмуртская Республика	18101,9	99,1	108,0
Чувашская Республика	17715,7	99,6	109,4
Пермский край	19376,0	100,1	110,3
Кировская область	18364,6	99,9	108,9
Нижегородская область	19492,1	99,2	109,6
Оренбургская область	17628,6	100,4	110,6
Пензенская область	17971,5	99,5	108,9
Самарская область	18548,2	99,3	109,3
Саратовская область	17407,5	100,0	109,2
Ульяновская область	18184,9	99,3	107,2

ЗАНЯТОСТЬ И БЕЗРАБОТИЦА

**ЧИСЛЕННОСТЬ НЕ ЗАНЯТЫХ ТРУДОВОЙ ДЕЯТЕЛЬНОСТЬЮ ГРАЖДАН,
СОСТОЯЩИХ НА УЧЕТЕ В ОРГАНАХ ГОСУДАРСТВЕННОЙ СЛУЖБЫ ЗАНЯТОСТИ
на конец июня 2022 года**
(по данным Федеральной службы по труду и занятости)

	Численность не занятых трудовой деятельностью граждан, тыс. человек	из них безработных		Уровень зарегистрированной безработицы, в %
		всего	в т.ч. безработные, получающие пособие по безработице	
Российская Федерация	841,0	684,2	490,2	0,9
Приволжский федеральный округ	142,8	116,2	94,9	...
Республика Башкортостан	25,3	21,2	17,1	1,11
Республика Марий Эл	3,2	2,5	2,0	0,76
Республика Мордовия	3,8	3,0	2,4	0,75
Республика Татарстан	13,6	10,4	8,3	0,51
Удмуртская Республика	6,9	5,8	4,8	0,76
Чувашская Республика	6,5	5,5	4,1	0,91
Пермский край	14,1	10,5	9,6	0,85
Кировская область	9,6	8,1	6,6	1,30
Нижегородская область	10,6	8,6	7,1	0,50
Оренбургская область	13,6	10,4	8,2	1,10
Пензенская область	5,8	4,9	4,0	0,74
Самарская область	13,9	12,4	9,9	0,74
Саратовская область	11,1	9,0	7,7	0,77
Ульяновская область	4,9	3,7	3,1	0,61

УРОВЕНЬ ОФИЦИАЛЬНОЙ (РЕГИСТРИРУЕМОЙ) БЕЗРАБОТИЦЫ



**ЧИСЛЕННОСТЬ И СОСТАВ РАБОЧЕЙ СИЛЫ В ВОЗРАСТЕ 15 ЛЕТ И СТАРШЕ
в среднем в апреле-июне 2022 года**
(по данным выборочных обследований рабочей силы)

	Численность рабочей силы, тыс. человек	в том числе		Уровень участия в рабочей силе, %	Уровень занято- сти, в %	Уровень безрабо- тицы, в %
		занятые	безра- ботные			
Российская Федерация	74892,4	71924,6	2967,7	62,3	59,8	4,0
Приволжский федеральный округ	14588,3	14097,1	491,2	61,0	58,9	3,4
Республика Башкортостан	1900,1	1822,3	77,8	58,7	56,3	4,1
Республика Марий Эл	321,8	312,0	9,8	58,7	56,9	3,0
Республика Мордовия	434,6	419,8	14,8	65,0	62,7	3,4
Республика Татарстан	2026,8	1978,2	48,6	64,1	62,5	2,4
Удмуртская Республика	729,3	707,5	21,8	60,5	58,7	3,0
Чувашская Республика	578,0	555,9	22,1	58,5	56,3	3,8
Пермский край	1200,5	1158,5	42,0	57,6	55,6	3,5
Кировская область	623,6	601,0	22,5	60,3	58,1	3,6
Нижегородская область	1732,3	1659,7	72,5	65,1	62,4	4,2
Оренбургская область	920,6	890,6	30,0	58,5	56,6	3,3
Пензенская область	635,1	611,6	23,5	57,9	55,8	3,7
Самарская область	1667,1	1625,6	41,4	63,4	61,8	2,5
Саратовская область	1204,6	1166,8	37,8	59,7	57,8	3,1
Ульяновская область	613,9	587,5	26,4	59,9	57,3	4,3

**ПОТРЕБНОСТЬ ОРГАНИЗАЦИЙ В РАБОТНИКАХ,
ЗАЯВЛЕННАЯ В ОРГАНЫ ГОСУДАРСТВЕННОЙ СЛУЖБЫ ЗАНЯТОСТИ
на конец июня 2022 года
(по данным Федеральной службы по труду и занятости)**

на конец месяца, человек

	2022	Справочно 2021
Российская Федерация	1857773	2189505
Приволжский федеральный округ	370286	416565
Республика Башкортостан	46505	58268
Республика Марий Эл	6849	8776
Республика Мордовия	9129	9985
Республика Татарстан	49370	60359
Удмуртская Республика	19602	22978
Чувашская Республика	11819	17751
Пермский край	23678	25763
Кировская область	20560	21908
Нижегородская область	61251	61414
Оренбургская область	19215	16054
Пензенская область	13330	16170
Самарская область	42127	44624
Саратовская область	29162	32507
Ульяновская область	17689	20008

Временно исполняющий обязанности
руководителя Территориального органа
Федеральной службы государственной
статистики по Республике Марий Эл

И.П. Петрова

Оборот организаций

Оборот организаций включает стоимость отгруженных товаров собственного производства, выполненных работ и услуг собственными силами, а также выручку от продажи приобретенных на стороне товаров (без налога на добавленную стоимость, акцизов и аналогичных обязательных платежей).

Объем отгруженных товаров собственного производства представляет собой стоимость товаров, которые произведены юридическим лицом и фактически отгружены в отчетном периоде или отпущены им в порядке продажи, а также прямого обмена на сторону (другим юридическим и физическим лицам), независимо от того, поступили деньги на счет продавца или нет.

Данные по этому показателю представляют совокупность организаций с соответствующим основным видом деятельности и отражают коммерческую деятельность организаций.

Промышленное производство

Индекс промышленного производства – относительный показатель, характеризующий изменение масштабов производства в сравниваемых периодах. Сводный индекс производства характеризует совокупные изменения всех видов продукции и отражает изменение создаваемой в процессе производства стоимости в результате изменения только физического объема производимой продукции. С учетом новых версий классификаторов индекс промышленного производства исчисляется по видам деятельности "Добыча полезных ископаемых", "Обрабатывающие производства", "Обеспечение электрической энергией, газом и паром; кондиционирование воздуха", "Водоснабжение; водоотведение, организация сбора и утилизации отходов, деятельности по ликвидации загрязнений". В качестве весов используется структура валовой добавленной стоимости по видам экономической деятельности за 2010 год.

Объем отгруженных товаров собственного производства, выполненных работ и услуг собственными силами - стоимость отгруженных или отпущенных в порядке продажи, а также прямого обмена (по договору мены) всех товаров собственного производства, работ и услуг, выполненных (оказанных) собственными силами. Объем отгруженных товаров представляет собой стоимость товаров, которые произведены данным юридическим лицом и фактически отгружены (переданы) в отчетном периоде на сторону (другим юридическим и физическим лицам), включая товары, сданные по акту заказчику на месте, независимо от того, поступили деньги на счет продавца или нет.

Объем работ и услуг, выполненных собственными силами, представляет собой стоимость работ и услуг, оказанных (выполненных) организацией другим юридическим и физическим лицам.

Данные приводятся в фактических отпускных ценах без налога на добавленную стоимость, акцизов и аналогичных обязательных платежей.

Группировки по видам деятельности представляют собой совокупность соответствующих фактических видов деятельности, осуществляемых организациями, независимо от их основного вида деятельности.

Данные формируются на основании информации по крупным и средним организациям с численностью работников более 15 человек путем досчета на совокупность малых организаций (включая микропредприятия) и организации с численностью менее 15 человек, не являющиеся субъектами малого предпринимательства.

Сельское хозяйство

Продукция сельского хозяйства представляет собой сумму данных об объеме продукции растениеводства и животноводства всех сельхозпроизводителей, включая хозяйства индивидуального сектора (хозяйства населения, крестьянские (фермерские) хозяйства и индивидуальные предприниматели), в стоимостной оценке по фактически действовавшим ценам.

Индекс производства продукции сельского хозяйства – агрегированный индекс производства продукции растениеводства и животноводства. Для исчисления индекса производства продукции сельского хозяйства к соответствующему периоду предыдущего года используется показатель ее объема в сопоставимых ценах предыдущего года.

Данные о поголовье сельскохозяйственных животных, производстве и реализации основных сельскохозяйственных продуктов по всем сельхозпроизводителям определяются: по сельскохозяйственным организациям - на основании сведений форм федерального статистического наблюдения (по субъектам малого предпринимательства - с применением выборочного метода наблюдения); по хозяйствам населения, крестьянским (фермерским) хозяйствам и индивидуальным предпринимателям - по материалам выборочных обследований.

Производство скота и птицы на убой (в живом весе) включает проданные сельхозпроизводителями скот и птицу для забоя на мясо, а также забитые в сельскохозяйственных организациях, крестьянских (фермерских) хозяйствах, у индивидуальных предпринимателей, в хозяйствах населения.

Производство молока характеризуется фактически надоем сырым коровьим, козьим, овечьим, кобыльим и буйволиным молоком. Молоко, высосанное телятами при подсосном их содержании, в продукцию не включается.

Производство яиц включает их сбор от всех видов домашней птицы, в том числе и яйца, пошедшие на воспроизводство птицы (инкубация и др.).

Строительство

Объем работ, выполненных по виду деятельности «Строительство» – это строительные работы, выполненные организациями собственными силами на основании договоров и (или) контрактов, заключаемых с заказчиками, а также работы, выполненные хозяйственным способом. В стоимость этих работ включаются работы по строительству новых объектов, капитальному и текущему ремонту, реконструкции жилых и нежилых зданий и инженерных сооружений.

Данные приводятся с учетом объемов, выполненных субъектами малого предпринимательства, и объема работ, не наблюдаемых прямыми статистическими методами в строительстве.

Индекс физического объема работ, выполненных по виду деятельности «Строительство», рассчитан в сопоставимых ценах.

Здания жилого назначения (жилые дома) – жилым зданием (домом) считается индивидуально-определенное здание, которое состоит из комнат, а также помещений вспомогательного использования, предназначенных для удовлетворения гражданами бытовых или иных нужд, связанных с проживанием в таком здании.

Общая площадь жилых домов определяется как сумма площадей всех частей жилых помещений, включая площадь помещений вспомогательного использования, предназначенных для удовлетворения гражданами бытовых и иных нужд, связанных с их проживанием в жилом помещении, площадей лоджий, балконов, веранд, террас, подсчитываемых с соответствующими понижающими коэффициентами. В индивидуальных жилых домах, построенных населением, площади лоджий, балконов, веранд и террас в общую площадь жилых помещений не включаются.

Розничная и оптовая торговля

Оборот розничной торговли – выручка от продажи товаров населению для личного потребления или использования в домашнем хозяйстве за наличный расчет или оплаченных по кредитным карточкам, расчетным чекам банков, по перечислениям со счетов вкладчиков, по поручению физического лица без открытия счета, посредством платежных карт (электронных денег).

Оборот розничной торговли приводится в фактических продажных ценах, включающих торговую наценку, налог на добавленную стоимость и аналогичные обязательные платежи.

Динамику оборота розничной торговли характеризует индекс физического объема, который определяется путем сопоставления величины оборота в сравниваемых периодах в сопоставимых ценах.

Оборот общественного питания – выручка от продажи собственной кулинарной продукции и покупных товаров без кулинарной обработки населению для потребления, главным образом, на месте, а также организациям и индивидуальным предпринимателям для организации питания различных контингентов населения.

В оборот общественного питания включается стоимость кулинарной продукции и покупных товаров, отпущенных: работникам организаций с последующим удержанием из заработной платы; на дом по заказам населения; на рабочие места по заказам организаций и индивидуальных предпринимателей; транспортным организациям в пути следования сухопутного, воздушного, водного транспорта; для обслуживания приемов, банкетов и т.п.; организациями общественного питания организациям социальной сферы (школам, больницам, санаториям, домам престарелых и т.п.) в объеме фактической стоимости питания; по абонементам, талонам и т.п. в объеме фактической стоимости питания; стоимость питания в учебных учреждениях, в том числе предоставляемого для отдельных категорий учащихся на льготной основе за счет средств бюджета, включается в объеме фактической стоимости питания.

Оборот общественного питания приводится в фактических продажных ценах, включающих наценку общественного питания, налог на добавленную стоимость и аналогичные обязательные платежи.

Динамика оборота общественного питания определяется путем сопоставления величины оборота в сравниваемых периодах в сопоставимых ценах.

Оборот оптовой торговли - выручка от реализации товаров, приобретенных ранее на стороне в целях перепродажи юридическим лицам и индивидуальным предпринимателям для профессионального использования (переработки или дальнейшей продажи).

Оборот оптовой торговли приводится в фактических продажных ценах, включающих торговую наценку, налог на добавленную стоимость, акциз, экспортную пошлину, таможенные сборы и аналогичные обязательные платежи. Сумма вознаграждения комиссионеров (поверенных, агентов) отражается по фактической стоимости, включая НДС.

Динамика оборота оптовой торговли формируется с учетом индекса-дефлятора, при расчете которого используется годовая структура оборота оптовой торговли, индексы потребительских цен на отдельные виды товаров, индексы цен производителей промышленных товаров, индексы цен на приобретенные организациями отдельные виды товаров, индекс цен приобретения отдельных видов зерна, а также индексы средних фактических экспортных цен на отдельные топливно-энергетические товары.

Рынок платных услуг населению

Объем платных услуг населению представляет собой денежный эквивалент объема услуг, оказанных резидентами российской экономики (юридическими лицами и гражданами, занимающимися предпринимательской деятельностью без образования юридического лица, зарегистрированными на территории Российской Федерации) гражданам Российской Федерации, а также гражданам других государств (нерезидентам), потребляющим те или иные услуги на территории Российской Федерации. Этот показатель формируется на основании данных форм федерального статистического наблюдения и оценки ненаблюдаемой деятельности на рынке услуг по методологии, утвержденной приказом Росстата от 29.09.2017 № 643. Данные о платных услугах населению в распределении по видам приведены в соответствии с Общероссийским классификатором продукции по видам экономической деятельности.

Динамика объема платных услуг населению определяется путем сопоставления величины объема в сравниваемых периодах в сопоставимых ценах.

Цены

Индекс потребительских цен и тарифов на товары и услуги (ИПЦ) характеризует изменение во времени общего уровня цен и тарифов на товары и услуги, приобретаемые населением для непроизводственного потребления. Измеряет отношение стоимости фиксированного перечня товаров и услуг в ценах текущего периода к его стоимости в ценах предыдущего периода.

ИПЦ по Республике Марий Эл рассчитывается на базе данных регистрации цен на 542 вида товаров (услуг)-представителей и осуществляется 21-25 числа каждого месяца в 764 организациях торговли и сферы услуг РМЭ..

Стоимость фиксированного набора потребительских товаров и услуг для межрегиональных сопоставлений покупательной способности населения исчисляется на основе единых, установленных в целом по России, условных объемов потребления товаров и услуг, а также средних цен на них по России и ее субъектам. В состав набора включены 83 наименования товаров и услуг, в том числе 30 видов продовольственных товаров, 41 вид непродовольственных товаров и 12 видов услуг.

Стоимость условного (минимального) набора продуктов питания отражает межрегиональную дифференциацию уровней потребительских цен на продукты питания, входящие в него. При ее расчете используются единые, установленные в целом по России, условные объемы потребления продуктов питания и средние потребительские цены на них по субъектам Российской Федерации.

Индексы цен на первичном и вторичном рынках жилья рассчитываются на основе зарегистрированных цен на вновь построенные квартиры и на квартиры функционирующего жилого фонда, находящиеся в собственности, если они являются объектами совершения рыночных сделок.

Наблюдение ведется по выборочному кругу организаций, осуществляющих операции с недвижимостью в территориальных центрах и отдельных городах субъектов Российской Федерации. При регистрации цен на квартиры учитываются их количественные и качественные характеристики. Средние цены по Российской Федерации рассчитываются из средних цен, сложившихся в ее субъектах. В качестве весов используются данные о количестве проданной общей площади квартир отдельно на первичном и вторичном рынках жилья, накопленном за предыдущий год.

Индекс цен производителей промышленных товаров рассчитывается на основании регистрации цен на товары (услуги)-представители в базовых организациях. Наблюдение за ценами производителей осуществляется в 148 организациях. Расчет средних цен и индексов цен производится более чем по 200 товарам (услугам)-представителям. Цены производителей представляют собой фактически сложившиеся на момент регистрации цены указанных организаций на произведенные и отгруженные товары (оказанные услуги), предназначенные для реализации на внутреннем рынке (без косвенных товарных налогов - налога на добавленную стоимость, акциза и т.п.).

Рассчитанные по товарам (услугам)-представителям индексы цен производителей последовательно агрегируются в индексы цен соответствующих видов, групп, классов, разделов экономической деятельности. В качестве весов используются данные об объеме отгрузки в стоимостном выражении за базисный период.

Индекс цен производителей промышленных товаров - сводный показатель, агрегированный по видам деятельности "Добыча полезных ископаемых", "Обрабатывающие производства", "Обеспечение электрической энергией, газом и паром; кондиционирование воздуха", "Водоснабжение; водоотведение, организация сбора и утилизации отходов, деятельность по ликвидации загрязнений".

Занятость

К **безработным** (в соответствии со стандартами Международной Организации Труда – МОТ) относятся лица в возрасте, установленном для измерения экономической активности населения, которые в рассматриваемый период удовлетворяли одновременно следующим критериям: а) не имели работы (доходного занятия); б) занимались поиском работы, т.е. обращались в государственную или коммерческую службы занятости, использовали или помещали объявления в печати, непосредственно обращались к администрации организации или работодателю, использовали личные связи или предпринимали шаги к организации собственного дела (поиск земли, зданий, машин и оборудования, сырья, финансовых ресурсов, обращение за разрешениями, лицензиями и т.п.); в) были готовы приступить к работе. Учащиеся, студенты, пенсионеры и инвалиды учитываются в качестве безработных, если они занимались поиском работы и были готовы приступить к ней.

Информация об общей численности безработных (применительно к стандартам МОТ) подготавливается по материалам выборочных обследований населения по проблемам занятости (обследований рабочей силы), которые проводятся с квартальной периодичностью.

В период между обследованиями Федеральная служба государственной статистики проводит ежемесячные оценки общей численности безработных, которые уточняются после получения итогов очередного обследования.

Безработные, зарегистрированные в органах службы занятости населения (по данным Департамента труда и занятости населения Республики Марий Эл), - трудоспособные граждане, не имеющие работы и заработка (трудового дохода), проживающие на территории Российской Федерации, зарегистрированные в органах службы занятости населения по месту жительства в целях поиска подходящей работы, ищущие работу и готовые приступить к ней. Информация о численности безработных, получивших официальный статус в органах службы занятости населения, разрабатывается Федеральной службой по труду и занятости.

Уровень зарегистрированной безработицы - отношение численности безработных к численности рабочей силы (занятых и безработных), рассчитанное в процентах.

Заявленная работодателями потребность в работниках – число вакансий (требуемых работников), сообщенных работодателями в органы службы занятости населения.